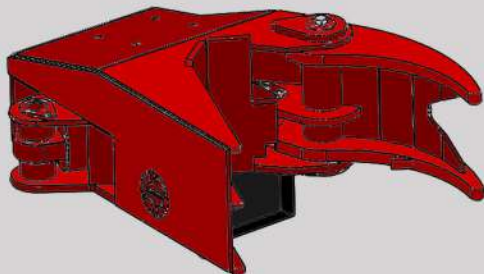


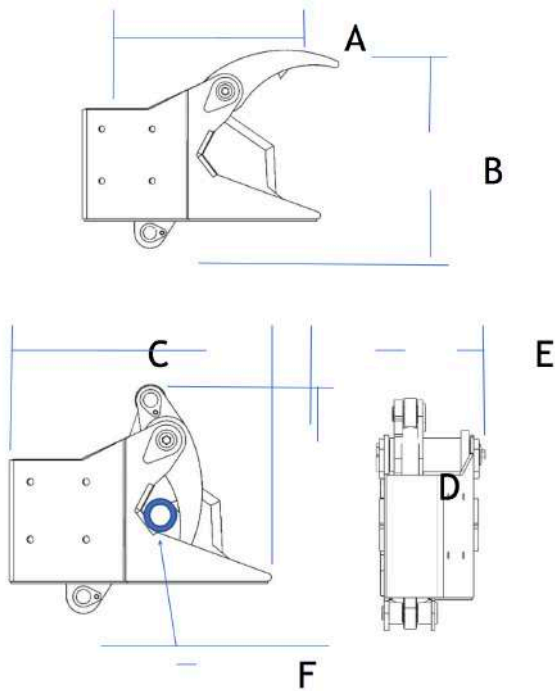
**TG 2**



**TC 3**

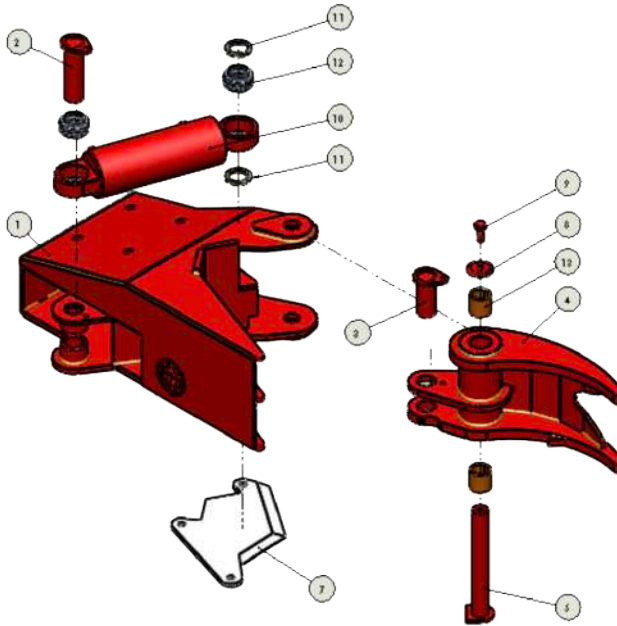
# BRUGERMANUAL TRÆKLIPPERE

## TEKNISKE DATA



MODEL			TC 2	TC 3
A	Længde åben	mm.	687	856
B	Højde åben	mm.	532	722
C	Længde lukket	mm.	638	790
D	Højde lukket	mm.	388	506
E	Bredde	mm.	261	339
F	Ø min.	mm.	90	140
Vægt		Kg.	73	153
Max vægt		Kg.	750	1250
Max Tryk		Bar	200	200
Cylinder kraft		Kn.	100	157
Hydraulikslange		(")		

## RESERVEDELE



NO	BESKRIVELSE	VARENUMMER	
		TC 2	TC 3
1	Hoved krop	TT104005	TT103005
2	Bolt cylinder	TT104027	TT102027
3	Bolt cylinder	TT104029A	TT102029
4	Kæbe	TT104016A	TT103016
5	Bolt kæbe	TT104024	TT102024
6	Rundstål lås	TT104011	TT102011
7	Kniv	TT104019	TT102019
8	Skive kæbe	TT104033	TT102033
9	Bolt	TT104034	TT102034
10	Cylinder	TT104035	TT103035
11	Skive	TT104045	TT103045
12	Leje	TT104036	TT103036
13	Glide leje	TT104031	TT102031

# ■ CE OVERENSSTEMMELSESERKLÆRING

I overensstemmelse med CE Maskindirektiv 2006/42/EC (Annex IIa)

Vi TONTEC ApS, Troensevej 19D, 9220 Aalborg Øst, erklærer hermed at de specificerede produkter er i overensstemmelse med alle krav i de direktiver og standarder i det Europæiske fællesskab (EU) som er gældende for dette produkt(er) og dermed påføre CE mærke.

Overensstemmelseserklæringen skiftes ud med denne:

Denne overensstemmelse er gældende for følgende produkter:  
**TC 2 og TC 3.**

Som er i overensstemmelse med EC-Maskindirektiv 2006/42/EF som er designet og fremstillet efter følgende relevante harmoniserede EN-standarder:

- EN 292 Maskinsikkerhed – Grundlæggende koncepter, generelle principper for design
- EN 1050 Maskinsikkerhed – Principper for risikovurdering

Hvis disse produkter ændres uden producentens samtykke, bliver erklæringen ugyldig.

- Direktiv 2006/42/EF af 17. maj 2006

**TC -**

**SERIE NR:**

Aalborg Øst

Jens Jørgen Poulsen

# ■ SIKKERHED REGLER OG GARANTI BESTEMMELSER

TONTEC grabber og træklippere er løfteenheder til at gribe og positionere ved hjælp af en dobbeltvirkende hydraulik cylinder.

Træklipperne aktiveres og betjenes af maskinens hydrauliksystem, hvor udstyret er monteret.

## ■ 1. GENERELLE SIKKERFORSKRIFTER

Det er strengt forbudt at opholde sig indenfor eller at bevæge sig indenfor maskinens arbejdsområde, hvor udstyret er monteret.

- Fare for faldende genstande.
- Fare for kollision.
- Fare for Klemning og skæring.

Brug af træklipperne i områder, hvor der er offentlig adgang, er ikke tilladt. Sikkerheds standart for maskinen, gælder også for udstyret. Det er forbudt at flytte udstyret, hen over personer, med eller uden last. Alle inspektioner, undersøgelser eller justeringer af klippere, skal udføres når bæremaskinen er stanset og motoren stoppet, tænding afbrudt og klipperen er placeret på jorden.

Ændringer og reparation af klipperen må kun foretages af kvalificerede folk der er godkendt af producenten.

## PLACERING AF IDENTIFIKATION SKILT (CE MÆRKET)

Typeskilt og CE mærket er placeret i konsollet under pladen hvor maskinfæstet på boltes



## ■ 2. FØR MAN TAGER TRÆKLIPPEREN I BRUG

Det skal sikres, at bæremaskinens vægt, olietryk og oliemængde ikke overstiger den kapacitet udstyret er designet til efter producentens forskrifter.

Før montering af hydrauliske tilslutninger, såsom hydraulikslanger og lynkoblinger. Skal disse kontrolleres for eventuelle lækager, revner og defekter. Kun korrekte hydraulikslange dimensioner, oplyst af producenten må anvendes.

Det skal sikres, at bæremaskinens hydrauliske olietryk ikke er større end det af producentens foreskrevne. Ellers skal der installeres en trykreduktion.

Hvis ikke andet er foreskrevet i brugermanualen for træklipper, skal klipperne monteres på en sådan måde, at den kan bevæges frit, både på langs og på tværs, i forhold til bæremaskinens stikarm.

Kun maskinophæng, der klart er designet til træklipperne, og efter speciel godkendelse, må monteres direkte på bæremaskinens hurtigskift.

### ■ 3. KORREKT OG UKORREKT BRUG

- Trækklipperne er designet til fældning og beskæring af træer og buske på rod.
- Undgå utilsigtet svingning af klipperen samtidig med at der klippes.
- Brug ikke klipperen til at trække eller vride stammer, eller trække disse hen over jorden.
- Trækklipperne er ikke designet til andre opgaver end nedklipning og fældning af træstammer.
- Brug ikke trækklipperen til at slå eller skubbe til massive materiale.
- klip ikke større træer end klipperen er designet til efter producentens anbefaling.
- Efterlad ikke trækklipperen med den klippede last i kloen.
- Under transport skal bæremaskinens gravearm placeres sådan at den ikke støtter på trækklipperen.

## ■ 4. GENEREL VEDLIGEHOOLDELSE

Vedligehold på træklipperen skal altid foregå med klipperen placeret på jorden, med bæremaskinens motor standset og med et hydrauliktryk på 0 bar. Den daglige vedligeholdelse af klipperen indskrænker sig til rengøring efter brug. Undgå højtryksrensning af cylinderen, og direkte på bøsningerne. Ved længere tids opbevaring skal den åbne cylinderstang fedtes ind, og smørenipler fyldes.

Slangerne skal løbende kontrolleres for skader og skal af sikkerhedsmæssige grunde udskiftes, såfremt de er beskadigede.

Daglig vedligehold kræver ingen særlige uddannelse.

1. Stramning af bolte og hydraulik fittings.
2. Smøring af bøsninger og bolte.
3. Udskiftning af hydraulikslanger, lynkoblinger og fittings.

Ved udskiftning af bøsninger og pindbolte, skal foretages af autoriseret mekanikker.

Timer	Opgave	Uddannelse	Reservedele
Efter 8 timer	Stramning af bolte og fittings	Ingen	Ingen
Hver 24 timer	Stramning af bolte og lejer	Ingen	Hi-performance lithium grease
Hver 100 timer	Kontroller stramning af bolte, møtrikker og fittings	Ingen	Efter behov
Hver 100 timer	Kontroller hydraulik slanger, fittings	Håndværker	Efter behov



## ■ 5. GENERELLE GARANTIBETINGELSER

Produkt garanti gælder i 12 måneder fra leveringsdatoen. Sliddele, såsom bøsninger og skær er begrænset til 6 måneder. Skær er ikke dækket af garantien.

Garantien dækker alle funktionssvigt som følge af materiale- eller fabrikationsfejl:

- Fabrikken kan frit vælge at udbedre skaden ved erstatning, ombytning eller reparation
- Forsendelsesomkostninger er for købers regning
- Erstattede dele tilhører fabrikken
- Fabrikken påtager sig intet ansvar med hensyn til følgeskader og eventuelt produktionstab
- Garantikrav skal, for at blive imødekommet, anmeldes til forhandleren straks ved skadens opståen

### **GARANTIEN DÆKKER IKKE:**

- Skader som følge af fejltilslutning eller fejlbetjening
- Reparationer udført af ikke-autoriseret forhandler
- Beskadigelser som følge af manglende vedligeholdelse, misbrug eller transportskader
- Naturlig slitage
- Skader på slanger og lynkoblinger som følge af slid eller manglende vedligeholdelse
- Garantien bortfalder, såfremt udstyret skifter ejer eller repareres af et ikke-autoriseret værksted uden fabrikkens samtykke
- Ved ukorrekt brug af klipperen
- Ved uautoriserede ændringer, eller ombygninger af klipperen

